

Guide d'application

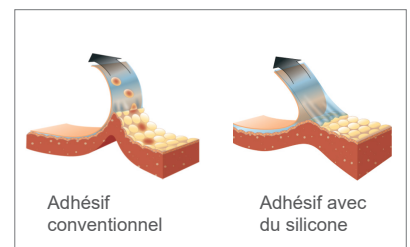
Biatain® Silicone Non-Border

Pourquoi le silicone?

Les adhésifs en silicone sont privilégiés parce qu'ils sont moins susceptibles de causer un traumatisme au niveau de la peau et de la plaie que les autres adhésifs plus agressifs. L'adhésif en silicone doux minimise la douleur et les dommages au niveau des berges de plaie et de la peau périlésionnelle lors du retrait.

Quelle est l'action du silicone?

Le silicone présente une légère adhésivité, mais ses caractéristiques malléables lui permettent de combler les sillons inégaux dans la peau, offrant une plus grande surface d'adhérence. Comprendre le mode d'action du silicone peut aider à maximiser le potentiel d'adhérence !



Tenez compte de ces conseils lorsque vous appliquez Biatain® Silicone Non-Border

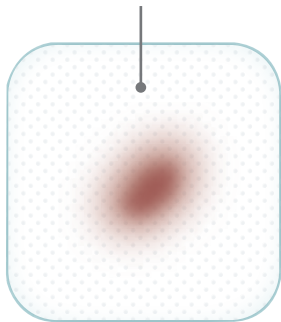
- 1 Assurez-vous que la peau est propre et **sèche**.
- 2 **Sachez** que l'utilisation de crèmes, de lotions, de pommades ou de produits de préparation cutanée peut réduire la capacité du silicone à adhérer à la peau. En cas d'utilisation d'un produit de ce type, laissez la peau périlésionnelle sécher avant d'appliquer le produit.
- 3 Lorsque vous êtes prêt(e) à appliquer Biatain Silicone Non Border, retirez d'abord le film de protection central et appliquez sur la zone de la plaie. Ne touchez pas le côté adhésif du pansement en mousse. **Lissez** ensuite le pansement sur la peau lorsque vous retirez les films protecteurs restants. Si nécessaire, le pansement peut être découpé pour s'adapter aux zones difficiles à panser.
- 4 Appliquez la **fixation** conformément au protocole de l'établissement, et à la thérapie de compression si les circonstances cliniques le justifient.
- 5 **Laissez** le pansement en place afin de ne pas perturber l'environnement de cicatrisation de la plaie. Pensez à contrôler la plaie après 3 à 4 jours, ou selon le protocole de votre établissement.
- 6 **Changez** le pansement lorsque des signes visibles d'exsudat approchent du bord de la mousse (voir côté opposé).



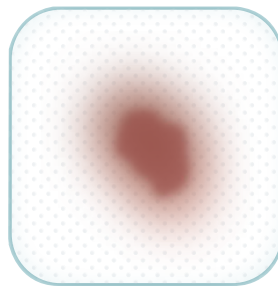
Quand faut-il changer un pansement Biatain[®] Silicone Non-Border ?

Biatain Silicone Non-Border peut être laissé en place pendant maximum 7 jours en fonction de la quantité d'exsudat, des conditions de mise en place du pansement et du type de plaie. Le pansement doit être changé lorsqu'il y a 1 cm entre l'exsudat et le bord du pansement en mousse :

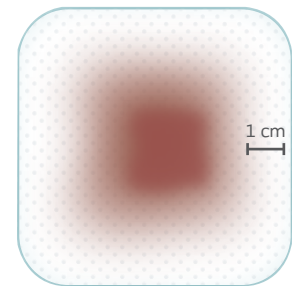
Pansement en mousse



Laisser en place - ne pas changer



Laisser en place - ne pas changer



Changement du pansement recommandé

Ces informations ne sont fournies qu'à titre informatif et ne doivent pas remplacer un jugement clinique

Biatain Silicone Non-Border



Se conforme au lit de la plaie
pour réduire la formation d'un espace et l'accumulation d'exsudat



Absorbe verticalement
pour protéger la peau périlésionnelle de la macération



Retient l'exsudat
sous compression pour réduire le risque de fuite

Conçu pour une absorption et une rétention élevées sous compression pour réduire le risque de macération et de dommage au niveau de la peau périlésionnelle.



Scannez ici pour la vidéo d'application

Ostomy Care / Continence Care / Wound & Skin Care / Interventional Urology

Coloplast Belgium NV/SA, G. Gezellestraat 121, 1654 Huizingen, Belgique. E.R.: E. Binnemans
www.coloplast.be Le logo Coloplast est une marque déposée de Coloplast A/S. © 2021-06
Tous droits réservés. PM-17450

340N30013F

